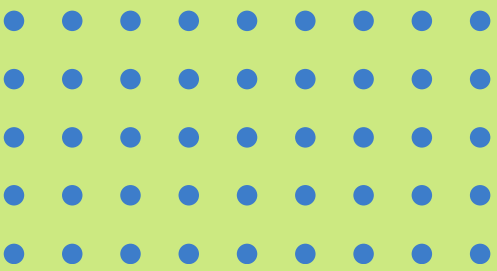




MODEL DE COMPETICIÓ DELS JOCES ESPORTIUS ESCOLARS





ÍNDEX

- 1. JUSTIFICACIÓ**
- 2. CALENDARI I ESTRUCTURA DE LA COMPETICIÓ**
- 3. SISTEMA DE PUNTUACIÓ**
- 4. ROL ACTIU DELS TUTORS/ES DE GRADA I TUT@RS DE JOC**
- 5. RECULL DE LES PUNTUACIONS**
- 6. EQUIPS DE DIFUSIÓ DEL JUGA VERD PLAY (JVP)**



1. JUSTIFICACIÓ

La finalitat del model “Juga Verd Play” era garantir el joc net en els esports col·lectius posant l’accent en els valors per sobre del resultat del marcador del partit. No ens podíem permetre que un equip que jugués brut, acabés guanyant el partit simplement perquè eren més hàbils i feien més gols, cistelles, punts, etc.

Després de vuit anys de vida (inclosos els dos de la pandèmia que van ser especials), de les conclusions exposades al 1r Congrés “Juga Verd Play” celebrat al 2017 i sobretot, després d’analitzar l’evolució de les dades de participació dels diferents col·lectius que participen a les votacions considerem que en el curs 2022-2023 va arribar el moment de prendre decisions i adaptar el model als resultats d’aquestes evidències.

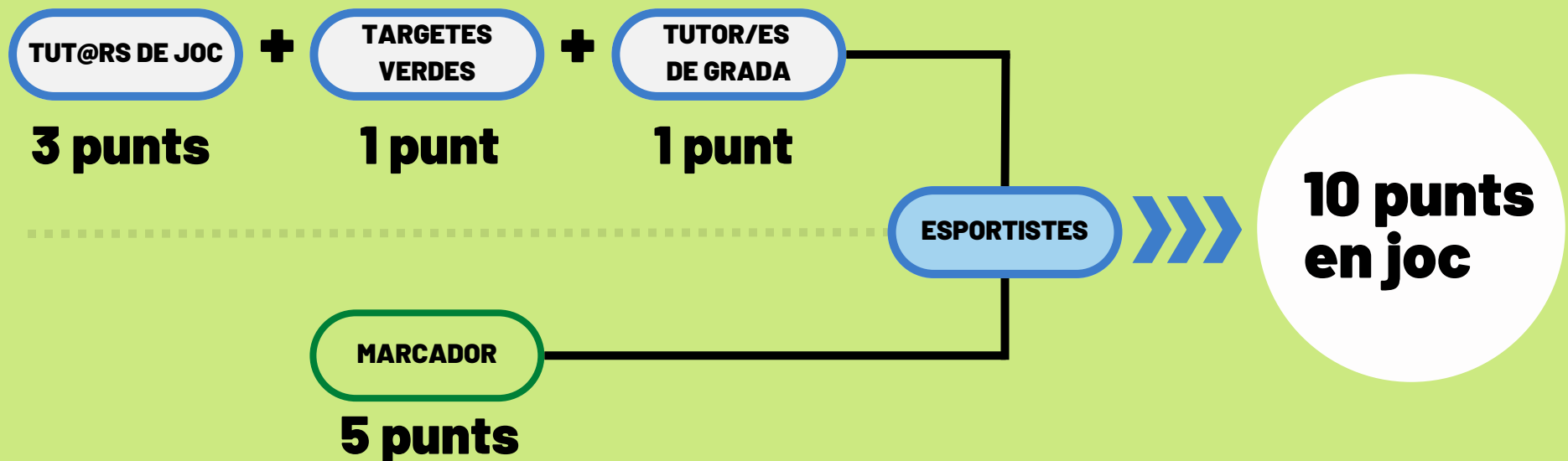
En primer lloc, hem pogut constatar que en tots els col·lectius que valoren (tut@rs de joc, tècnics, públic i tutors/es de grada) sobre els valors i el comportament durant la competició obtenen puntuacions molt altes.

És a dir, en la gran majoria dels partits el resultat final queda determinat pel marcador perquè el comportament dels equips és exemplar. Les dades confirmen que el nivell de joc net és molt alt i que queda en anecdòtic que un partit el pugui guanyar un equip gràcies al joc net encara que el resultat no sigui favorable.

1. JUSTIFICACIÓ

D'aquesta anàlisi considerem oportú modificar el % de valor que atorguem a MARCADOR i a JOC NET que passa del 7-3 (set joc net, tres marcador) al 5-5 (cinc joc net, cinc marcador).

Les dades relatives als col·lectius que voten ens ofereixen una anàlisi qualitativa que ens ajuda a prendre decisions sobre com distribuir els cinc punts que continuarem atorgant als valors:





2. CALENDARI I ESTRUCTURA DE LA COMPETICIÓ

ES PRETÉN CANVIAR EL LEMA: "LA FINALITAT DELS ENTRENAMENTS ÉS COMPETIR EL CAP DE SETMANA" PER AQUEST ALTRE: "LA FINALITAT DELS ENTRENAMENTS ÉS APRENDRE I COMPARTIR".

Els entrenaments en si mateixos, han de ser la motivació principal per a la pràctica esportiva. És per això que Juga Verd Play trenca amb la tradicional dinàmica de partits i competicions i estableix una temporada dividint el calendari en tres fases competitives i una jornada lúdica dins de la segona fase de la competició.

**Torneig
obertura
SET/OCT**

**1a Fase
NOV/DES**

**2a Fase
GEN/ABR**

**Jornada
lúdica
esportiva**

**Copa Estiu
MAIG/JUNY**



2. CALENDARI I ESTRUCTURA DE LA COMPETICIÓ

a) FASES COMPETITIVES:

- En primer lloc, el torneig d'obertura està pensat per a aquelles entitats que ja tenen els equips configurats a principi de curs.
- En segon lloc, una primera fase diagnòstica curta (de novembre a desembre) amb agrupacions d'equips en relació a la proximitat geogràfica.
- En tercer lloc, una fase més llarga (de gener a abril) agrupant els equips segons el criteri esportiu de la classificació de la fase anterior.
- I finalment, la Copa Estiu, una darrera fase pensada per aquells equips que volen allargar una mica el final de la competició esportiva i que es realitza durant els mesos de maig i juny.

b) JORNADA LÚDICO ESPORTIVA

Es durà a terme una jornada lúdica en el transcurs de la segona fase. Els objectius d'aquesta jornada lúdica són:

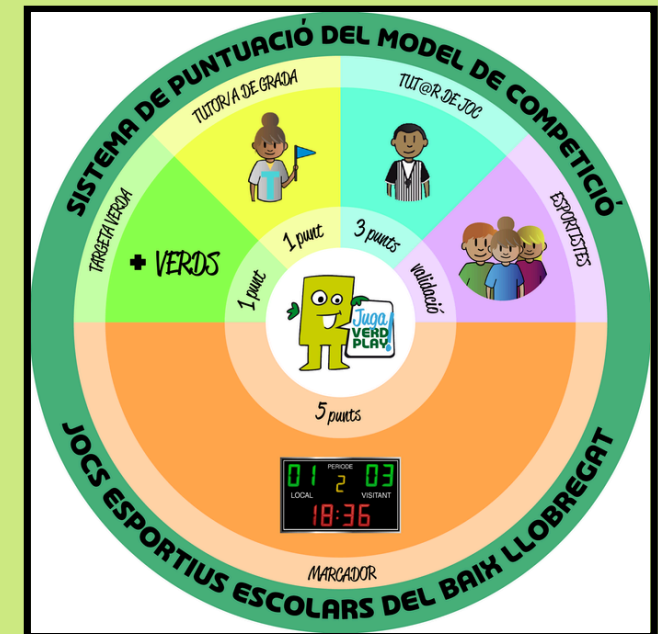
- Fomentar la interrelació dels nens i nenes, encara que siguin de poblacions i equips contraris.
- Donar la possibilitat als tècnics i tècniques de mostrar-se com a formadors/ores de qualsevol nen o nena i no pas només del seu propi equip o escola.
- Abandonar el model de competició per punts i classificació per adoptar el model de competició com a repte o superació personal i treball en equip.

3. SISTEMA DE PUNTUACIÓ

La premissa bàsica per al desenvolupament d'aquest model és que si es vol educar en valors als nens i nenes de la comarca i en la competició esportiva, NO només s'ha de valorar el resultat final. Per guanyar a la competició, no n'hi ha prou amb aconseguir més punts de marcador que l'adversari; els valors i el joc net també condicionen la puntuació final.

Per tant, un dels fets més innovadors és el canvi en el sistema de puntuació. Per aquest motiu, continuem apostant per una iniciativa trencadora i original: la puntuació és fruit de l'avaluació que fan de la competició els següents agents implicats: Tut@rs de joc i tutors/es de grada.

En les competicions s'atorgaran un màxim de 10 punts per jornada. Els 10 punts quedaran distribuïts tal com s'indica a la següent gràfica:





4.ROL ACTIU DELS TUTORS/ES DE GRADA I TUT@RS DE JOC

A continuació trobareu explicat el funcionament de la valoració de cada agent amb els seus corresponents criteris.

➤ MARCADOR



- **5 punts si l'equip guanya**
- **3,25 punts si empata**
- **1,75 punt si perd**

4.ROL ACTIU DELS TUTORS/ES DE GRADA I TUT@RS DE JOC

▶ SUMA VERDS (TARGETES VERDES)

Els Tut@rs de joc premiaran les accions positives més destacades que es donin a la competició mostrant una targeta verda. Aquesta, reforçarà el bon comportament de qualsevol dels agents que componen l'equip (tècnics, esportistes o públic).



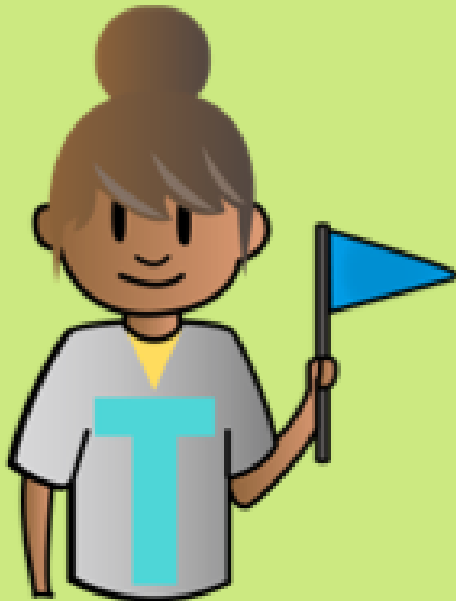
Situacions en les quals el Tut@r de joc podria mostrar targeta verda als esportistes:

- Ajudar un/a company/a de l'altre equip en una situació adversa.
- Animar reiteradament els companys i les companyes durant el partit.
- Ajudar al Tut@r de joc en alguna situació de conflicte.
- Animar l'adversari/a i aplaudir les seves jugades sense tenir en compte el resultat.
- Reconèixer públicament que el Tut@r de joc ha pres una decisió errònia i que ha provocat una situació d'avantatge a favor del seu equip.
- Acceptar la derrota amb dignitat.
- Ajudar a un company/a o un/a rival en accions determinades.
- No fer ús del joc violent i ignorar les provocacions.
- Respectar les instal·lacions i material vinculat al propi joc.
- Altres situacions excepcionals que destaquin pels valors que aportin tant individual com col·lectivament.

4.ROL ACTIU DELS TUTORS/ES DE GRADA I TUT@RS DE JOC

TUTOR/A DE GRADA

S'ha designat un responsable de cada equip (un pare, una mare, un germà gran...) que avaluarà l'actuació dels espectadors del seu propi equip, atorgant-li 1 punt si es compleixen tots els criteris establerts. Aquest tutor o tutora és qui pot fer el paper de mediador/a de conflictes o de pacificador/a de conductes incorrectes.



Criteris de valoració de la pròpia grada (1 punt)

PUNTUACIÓ DEL COMPORTAMENT DE LA PRÒPIA GRADA	Gairebé mai	Algunes vegades	Sovint	Gairebé sempre
Animen els esportistes del seu equip tant en accions individuals com col·lectives				
Respecten tant l'equip com la grada contrària				
Accepten les decisions del Tut@r de joc amb respecte				

4.ROL ACTIU DELS TUTORS/ES DE GRADA I TUT@RS DE JOC

➤ TUT@R DE JOC

El Tut@r del joc (àrbitre) és la peça clau en el sistema de valoració perquè és qui actuarà amb la màxima objectivitat, avaluant a tots els agents que intervenen. Atorgarà d'una banda, 1,5 punts si el públic d'un i altre equip s'ha comportat de forma respectuosa i d'una altra, 1,5 punts més si els tècnics o tècniques de tots dos equips s'han comportat de forma correcta.



Criteris de valoració al tècnic local (1,5 punts) i al tècnic visitant (1,5 punts)

PUNTUACIÓ DEL COMPORTAMENT DE LES GRADES	Gairebé mai	Algunes vegades	Sovint	Gairebé sempre
Dóna suport als seus esportistes davant els encerts i les errades				
Dóna instruccions tècniques/tàctiques als esportistes				
Accepta les decisions arbitral amb respecte				

Criteris de valoració a la grada local (1,5 punts) i a la grada visitant (1,5 punts)

PUNTUACIÓ DEL COMPORTAMENT DE LES GRADES	Gairebé mai	Algunes vegades	Sovint	Gairebé sempre
Animen els esportistes del seu equip tant en accions individuals com col·lectives				
Respecten tant l'equip com la grada contrària				
Accepten les decisions del Tut@r de joc amb respecte				



4.ROL ACTIU DELS TUTORS/ES DE GRADA I TUT@RS DE JOC

➤ ESPORTISTES

A partir del curs 22-23 incorporarem una novetat que compta amb el protagonisme dels i de les esportistes.



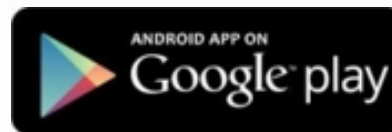
Per poder tancar l'acta del partit, el Tut@r de Joc farà una pregunta als esportistes d'ambdós equips. Podrà fer-la al capità/na en representació de tot l'equip, o formular-la a tot l'equip i marcar la resposta que més s'hagi expressat:

Com us heu sentit en aquest partit?

1. Nerviosos/es
2. Contents/es
3. Enfadats/des

5. RECULL DE LES PUNTUACIONS

El sistema de control de les puntuacions dels agents es gestionarà amb una aplicació informàtica a través dels smartphone o tablets, que permetrà valorar el partit des de l'inici de la jornada de competició, fins les 23:59h del dia del partit. Està disponible en App Store i Google Play amb el nom "BaixEsport-VerdPlay".



Des de Google Apps per Android :
<https://play.google.com/store/apps/detail?id=com.einsmer.eiyl.cebllob&hl=es>



Des de App store per iOS:
<https://itunes.apple.com/es/app/baixesport/id738934027?mt=8>



6. EQUIPS DE DIFUSIÓ DEL JVP

L' Equip de difusió del programa Juga Verd Play (JVP) està format per col.laboradors i col.laboradores del Consell Esportiu del Baix Llobregat que s'encarreguen de visitar diferents instal.lacions d'arreu de la comarca durant la temporada de competició escolar, per tal de poder informar, sobretot a les famílies i tutors de grada, del funcionament del Juga Verd Play.

A més d'aquesta tasca també realitzen d'altres:

- Parlar amb els Tut@r de joc sobre l'ús de les targetes verdes i el de l'aplicació JVP.
- Passar un informe amb aquella informació més rellevant del que han compartit amb els agents amb els quals han parlat.
- Controlar el correcte desenvolupament de la jornada i el compliment de la normativa.

Els equips poden sol.licitar la presència d'un membre dels equips de difusió si consideren que es necessari posant-se en contacte amb el Consell Esportiu del Baix Llobregat (jugaverdplay@cebllob.cat).